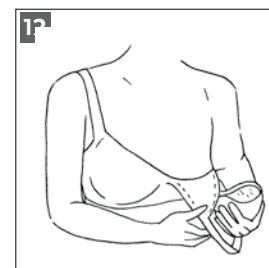
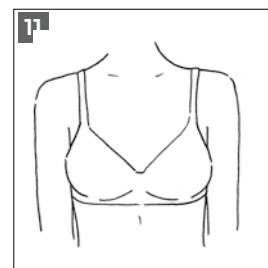
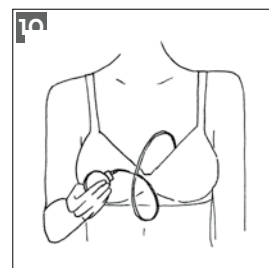
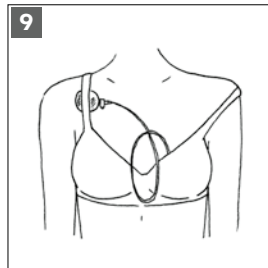
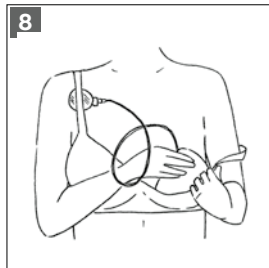
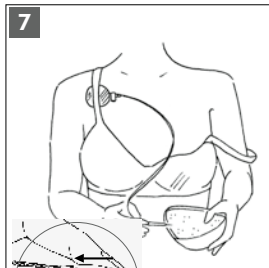
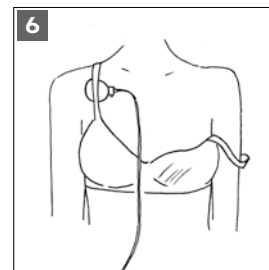
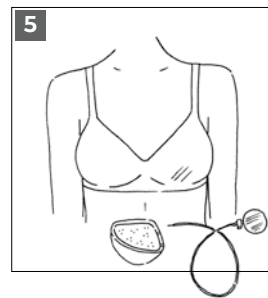
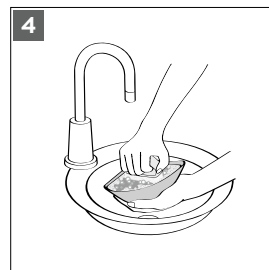
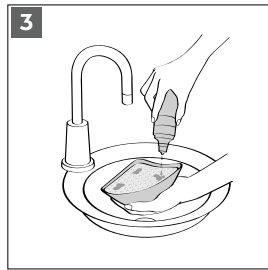
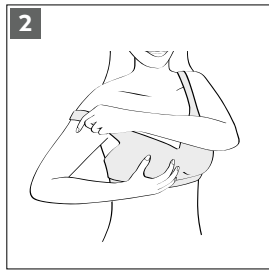
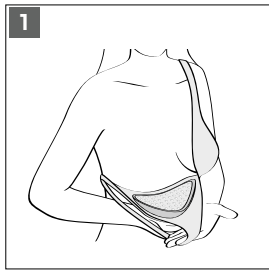


amoena

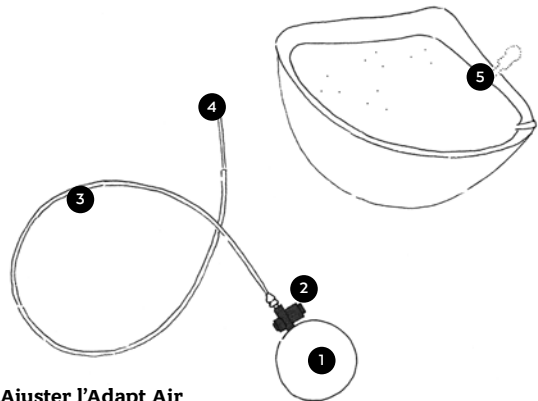
BALANCE ADAPT AIR

Mode d'emploi



Consignes d'utilisation

Amoena Adapt Air est une ligne de prothèses mammaires dotées d'une chambre d'air intégrée qui peut être ajustée individuellement pour s'adapter à la paroi thoracique et à la forme naturelle du corps. Une pompe spéciale est nécessaire pour remplir la chambre d'air ou l'évacuer. Les petits dépôts d'huile de silicone, qui peuvent se former sur la canule de la pompe, n'altèrent pas l'efficacité ni la qualité de la prothèse mammaire ou de la pompe.



1. Poire de gonflage
2. Valve de vidange
3. Tube
4. Canule
5. Ouverture de valve

Ajuster l'Adapt Air

1. Disposez la prothèse mammaire et la pompe prêtes à l'emploi. La prothèse mammaire et la pompe sont séparées. Schéma 5 page 3
2. Placez la pompe (1) sous la bretelle de soutien-gorge du côté opposé, de manière à avoir les deux mains libres. Descendez la bretelle de soutien-gorge de l'épaule du côté opéré. Schéma 6 page 3
3. Connectez la pompe en retirant l'étiquette grise (le cas échéant) et en insérant la canule (4) dans l'ouverture (5) de la prothèse mammaire marquée d'une flèche blanche. Ouvrez l'entrée de la valve en la pressant doucement entre le pouce et l'index. Dirigez complètement la canule dans la valve. Schéma 7 page 4

4. Glissez la prothèse mammaire dans le bonnet du soutien-gorge. Assurez-vous que le tube est correctement raccordé à la prothèse mammaire. Schéma 8 page 4
5. Remettez la bretelle de soutien-gorge en place. Schéma 9 page 4
6. Maintenant, ajustez la prothèse mammaire à vos besoins en appuyant sur la poire de gonflage (1). Pour vider l'air, appuyez sur le bouton noir de la valve de vidange (2) et appuyez légèrement sur la prothèse mammaire contre la paroi thoracique. Schéma 10 page 4
7. Remarque : Pour insuffler ou purger l'air, la canule doit être insérée complètement dans la valve.
8. Dès que le volume désiré est obtenu, retirez soigneusement la canule de la valve. L'air reste dans la chambre à air. Schéma 11 page 4
9. La prothèse mammaire est maintenant adaptée à vos besoins. Sortez-la du bonnet et placez-la dans la poche pour prothèse mammaire de votre soutien-gorge. Schéma 12 page 4.

Consignes d'entretien des prothèses mammaires Adapt Air

- En nettoyant, veiller à ne pas faire entrer d'eau dans la valve.
- En raison de sa valve, Adapt Air n'est pas recommandé pour la natation.
- Les changements de pression d'air peuvent entraîner des changements minimes et invisibles de volume. Ajustez le volume avec la pompe si nécessaire.
- Utilisez uniquement la pompe fournie avec la prothèse mammaire pour l'ajuster.

Consignes d'entretien de la pompe

Nettoyez la poire de gonflage, le tube si nécessaire, et la valve de vidange avec une solution de savon doux.

Les désinfectants contenant de l'alcool peuvent endommager la pompe. Le fonctionnement de la pompe est garanti entre -10 °C et +40 °C, tandis que la température maximale admissible est comprise entre -30 °C et +100 °C. Elle peut être désinfectée par ébullition.

Dans ce cas, séparez les composants du ballon de pompe et faites bouillir dans de l'eau pendant une courte durée.

Matériaux de la pompe

Corps creux : PVC souple, sans phtalates

Tube en silicone : Silicone

Bout PP : PP

Valve de vidange de pression : ABS

Avertissement de danger

Veillez garder hors de portée des enfants. Le produit peut contenir de petites pièces telles que des adaptateurs ou des valves. En cas d'ingestion, il y a risque d'étouffement.

Consignes spéciales

Protéger de la lumière du soleil



Conserver dans un endroit sec



Patient unique – plusieurs utilisations

Consignes d'élimination

Éliminer les produits dans les déchets ménagers.

Obligation de signalement

Pour toute réclamation concernant le produit, veuillez contacter directement votre point de vente. Il est nécessaire d'informer le fabricant et l'autorité compétente de l'État membre uniquement en cas d'incidents graves pouvant entraîner une dégradation significative de l'état de santé ou la mort. Les incidents graves sont définis à l'article 2 n° 65 du règlement (UE) 2017/745 (MDR).

Garantie

L'obligation de garantie légale s'applique.

Informations sur le service

Avez-vous des questions ?

Si c'est le cas, nous aimerions vous aider : veuillez nous appeler ou nous écrire.

Vous pouvez trouver notre adresse à la page 143.